

## Résultats de l'enquête d'appréciation des enseignements 2021-2022



Figure 1 : Appréciation de l'enseignement suivi.

**Vous êtes en grande majorité satisfaits de l'enseignement suivi.**

*Près de huit inscriptions sur dix (80 %) dans l'ensemble du réseau du Cnam (hors Liban).*

Source : enquêtes appréciation des enseignements 2021-2022 - Traitement OEC.

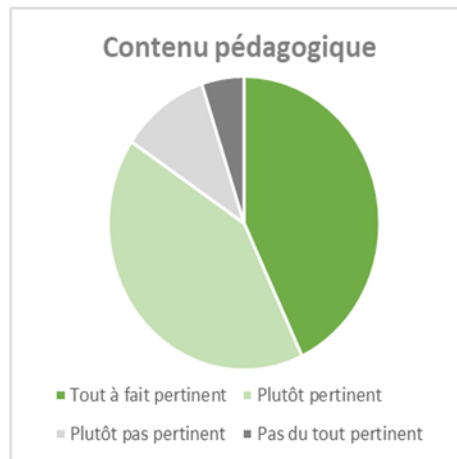


Figure 2 : Contenu pédagogique.

**Vous déclarez que le contenu pédagogique est pertinent...**

*Plus de huit inscriptions sur dix (84 %) dans l'ensemble du réseau du Cnam (hors Liban).*

Source : enquêtes appréciation des enseignements 2021-2022 - Traitement OEC.

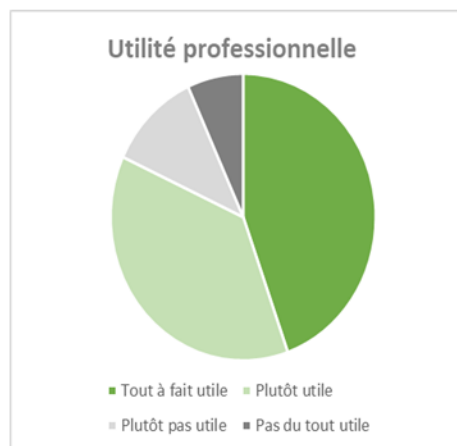


Figure 3 : Utilité professionnelle.

**... et que cet enseignement vous sera utile professionnellement.**

*Plus de huit inscriptions sur dix (82 %) dans l'ensemble du réseau du Cnam (hors Liban).*

Source : enquêtes appréciation des enseignements 2021-2022 - Traitement OEC.

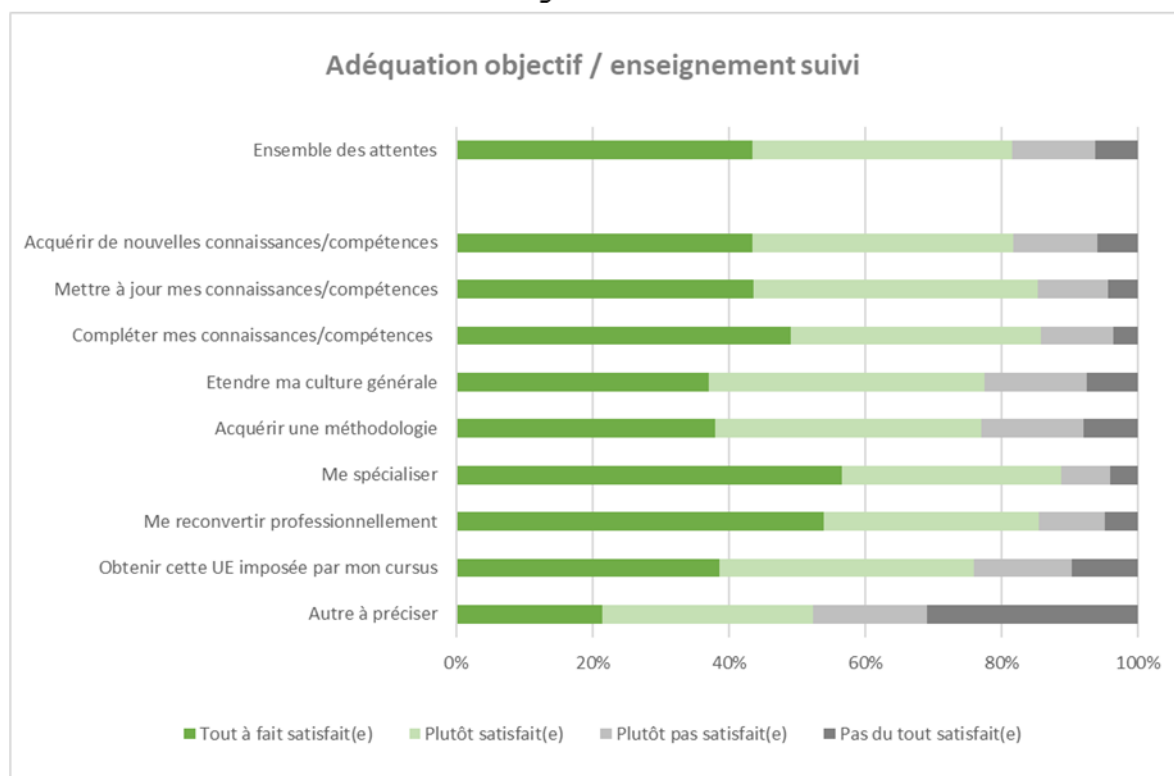
Figure 4 : Appréciation de l'enseignement suivi selon la situation professionnelle de l'auditeur à l'inscription.

	Part d'inscriptions prises dans l'ensemble	Taux de réponse	Part de satisfaction
En emploi	72%	24%	79%
En recherche d'emploi	11%	25%	83%
Etudiants	16%	15%	77%
Inactifs	1%	23%	84%
<b>Ensemble</b>	<b>100%</b>	<b>22%</b>	<b>79%</b>

Source : enquêtes appréciation des enseignements 2021-2022 - Traitement OEC.

**Note de lecture** : 72 % des inscriptions concernent des auditeurs en emploi. Parmi les questionnaires remplis par cette catégorie d'auditeurs, on note 79 % de satisfaction globale.

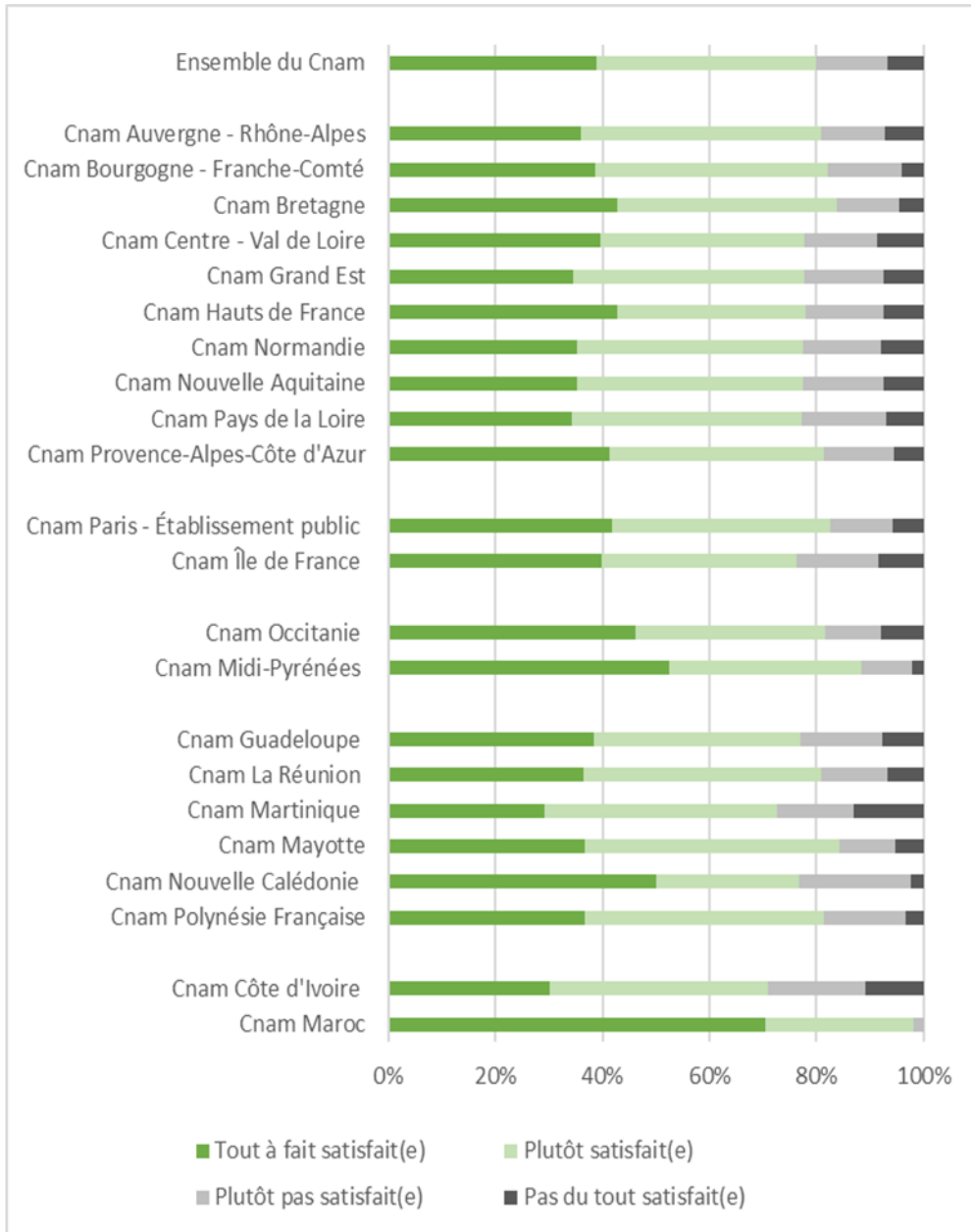
Figure 5 : Appréciation de l'adéquation entre l'objectif attendu au moment de l'inscription et l'enseignement suivi.



Source : enquêtes appréciation des enseignements 2021-2022 - Traitement OEC.

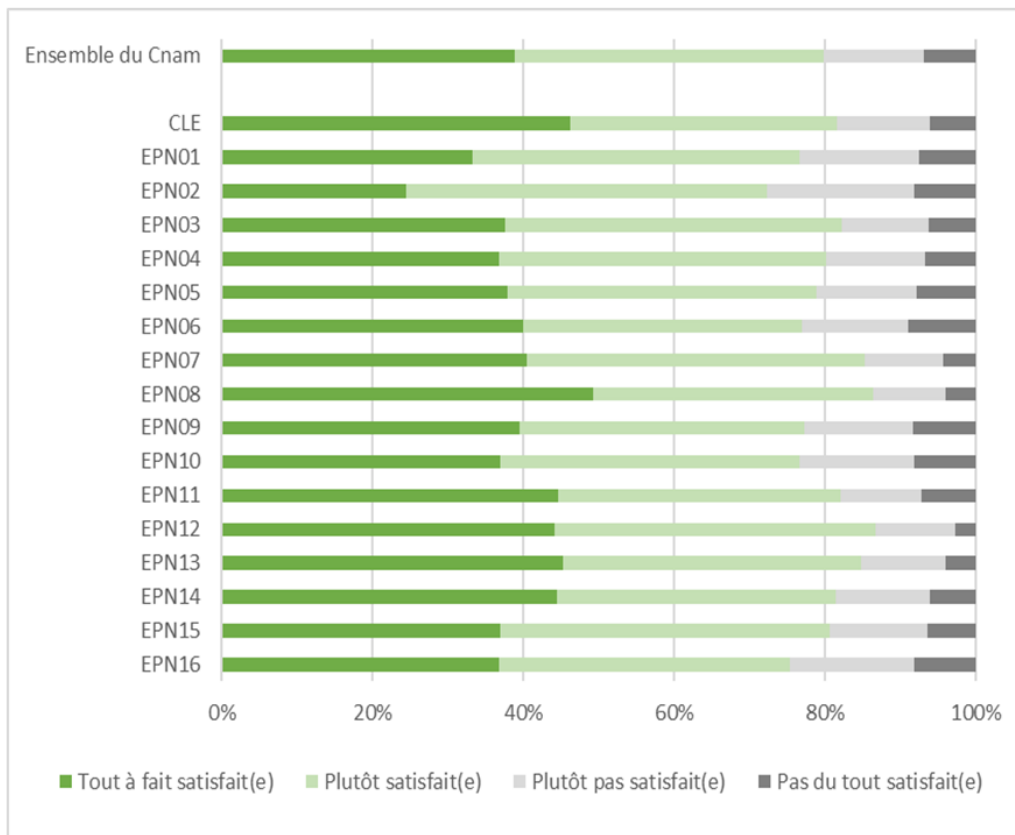
**Note de lecture** : L'objectif d'acquérir de nouvelles connaissances/compétences représente 43 % des inscriptions. Pour cet objectif, les répondants ont considéré qu'il y avait une adéquation entre leur attente et le contenu de l'enseignement pour 82 % des inscriptions.

Figure 6 : Appréciation de l'enseignement suivi selon le centre d'enseignement.



Source : enquêtes appréciation des enseignements 2021-2022 - Traitement OEC.

Figure 7 : Appréciation de l'enseignement suivi selon l'équipe pédagogique nationale.



Source : enquêtes appréciation des enseignements 2021-2022 - Traitement OEC.

CLE	Langues étrangères (CLE)
EPN01	Bâtiment et énergie
EPN02	Ecole supérieure des géomètres et topographes (ESGT)
EPN03	Electroniques, électrotechnique, automatique et mesure (EEAM)
EPN04	Ingénierie mécanique et matériaux
EPN05	Informatique
EPN06	Mathématique et statistique
EPN07	Chimie Vivant Santé
EPN08	Institut national des sciences et techniques de la mer (INTECHMER)
EPN09	Economie Finance Assurance Banque (EFAB)
EPN10	Comptabilité Contrôle Audit (CCA)
EPN11	Territoires
EPN12	Santé solidarité
EPN13	Travail, Orientation, Formation, Social
EPN14	Droit et immobilier
EPN15	Stratégies
EPN16	Innovation

Depuis le début de l'année 2017, le Cnam est organisé autour de 16 équipes pédagogiques nationales.

Chaque équipe a pour mission de réaliser l'ingénierie de formation, dans le cadre de l'offre globale de l'établissement et assure et garantit la mise en œuvre et le déploiement harmonieux de l'offre de formation.

### Précisions méthodologiques

À l'issue de chaque semestre, le Conservatoire national des arts et métiers (Le Cnam) sollicite l'avis des auditeurs sur tous les enseignements suivis, quelle que soit la modalité d'enseignement (présentiel, formation à distance ou formation hybride). Ils sont invités à se positionner, dans un questionnaire unique, sur chaque enseignement indépendamment les uns des autres.