

Les résultats globaux de l'enquête d'appréciation des enseignements, année 2020-2021

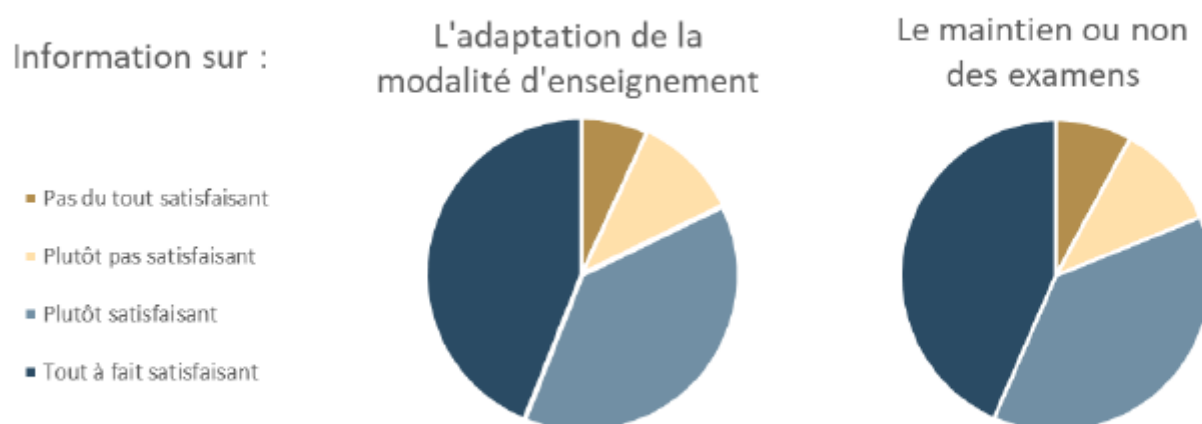
Janvier 2022

L'année 2021 n'a été ni plus sereine, ni moins chaotique que l'année précédente. Le Conservatoire national des arts et métiers a maintenu son plan de continuité pédagogique et a questionné son déploiement.

Vous êtes majoritairement satisfaits des informations fournies par votre centre d'enseignement sur :

- l'adaptation de la modalité d'enseignement lors des décisions gouvernementales successives (confinement, couvre-feu, présentiel suspendu, ...) : *pour huit inscriptions sur dix (82 %) dans l'ensemble du réseau du Cnam (hors Liban) ;*
- le maintien des examens : *pour huit inscriptions sur dix (81 %) dans l'ensemble du réseau du Cnam (hors Liban).*

Figure 1 : Appréciation des adaptations mises en œuvre du fait de la pandémie.



Source : enquêtes appréciation des enseignements 2020-2021 - Traitement OEC.

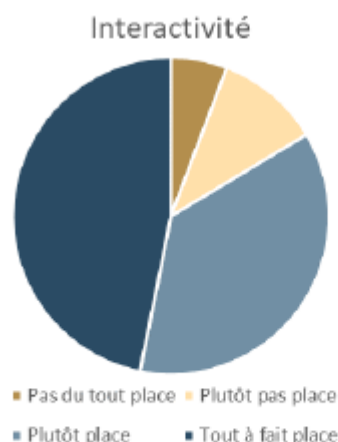


Figure 2 : Interactivité dans le déroulement de l'enseignement.

Vous estimez que le déroulement de l'enseignement a laissé une grande place à de l'interactivité avec l'enseignant-e et/ou entre apprenants.

Plus de huit inscriptions sur dix (84 %) dans l'ensemble du réseau du Cnam (hors Liban).

Source : enquêtes appréciation des enseignements 2020-2021 - Traitement OEC.

Voici quelques indicateurs globaux sur les deux enquêtes de l'année 2020-2021 :

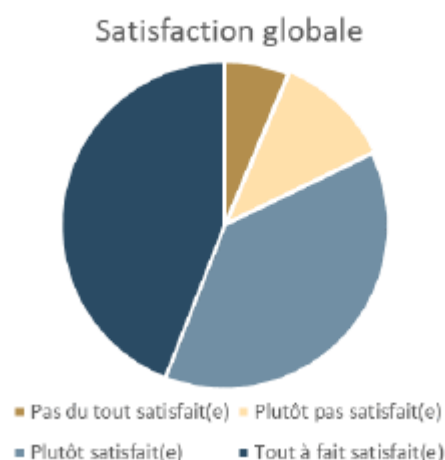


Figure 3 : Appréciation de l'enseignement suivi.

Vous êtes en grande majorité satisfaits de l'enseignement suivi.

Plus de huit inscriptions sur dix (82 %) dans l'ensemble du réseau du Cnam (hors Liban).

Source : enquêtes appréciation des enseignements 2020-2021 - Traitement OEC.

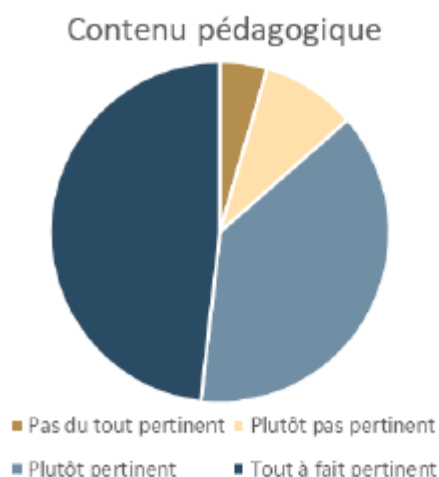


Figure 4 : Contenu pédagogique.

Vous déclarez que le contenu pédagogique est pertinent...

Près de neuf inscriptions sur dix (86 %) dans l'ensemble du réseau du Cnam (hors Liban).

Source : enquêtes appréciation des enseignements 2020-2021 - Traitement OEC.

Utilité professionnelle

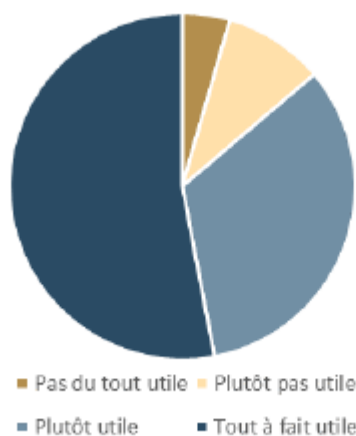


Figure 5 : Utilité professionnelle.

... et que cet enseignement vous sera utile professionnellement.

Près de neuf inscriptions sur dix (86 %) dans l'ensemble du réseau du Cnam (hors Liban).

Source : enquêtes appréciation des enseignements 2020-2021 - Traitement OEC.

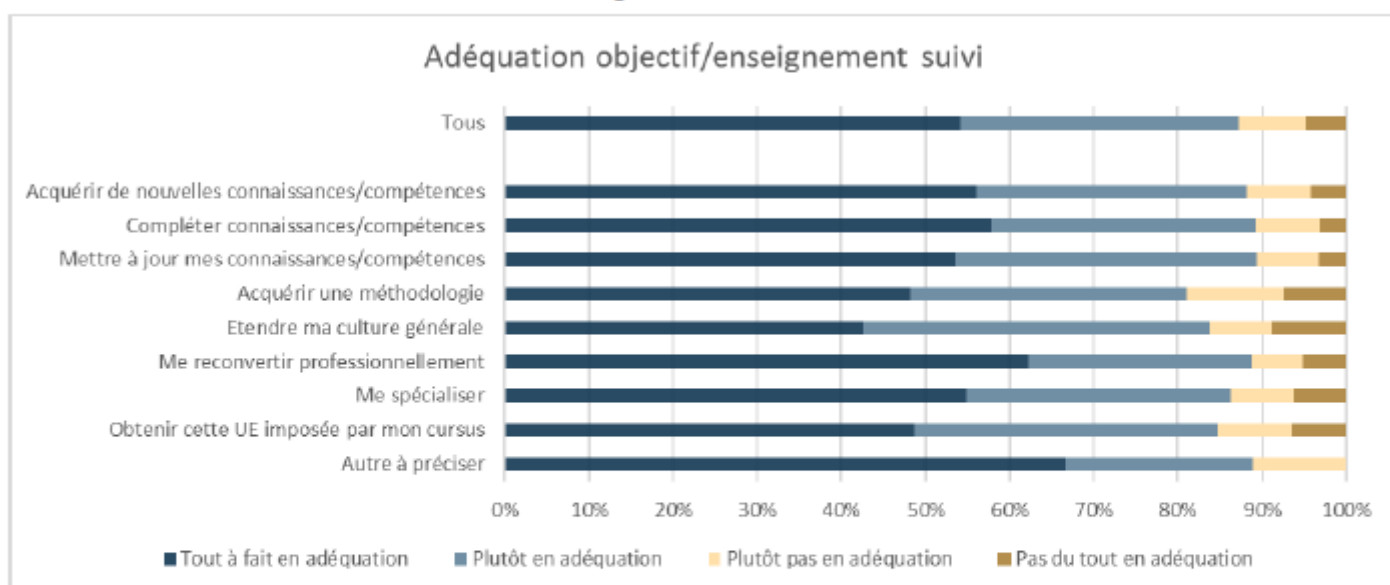
Figure 6 : Appréciation de l'enseignement suivi selon la situation professionnelle de l'auditeur à l'inscription.

	Part d'inscriptions prises dans l'ensemble	Part de questionnaires répondus	Part de satisfaction
En emploi	65%	26%	82%
En recherche d'emploi	14%	25%	83%
Etudiants	20%	15%	81%
Inactifs	1%	19%	88%
Ensemble	100%	24%	82%

Source : enquêtes appréciation des enseignements 2020-2021 - Traitement OEC.

Note de lecture : 65 % des inscriptions concernent des auditeurs en emploi. Parmi les questionnaires remplis par cette catégorie d'auditeurs, on note 82 % de satisfaction globale.

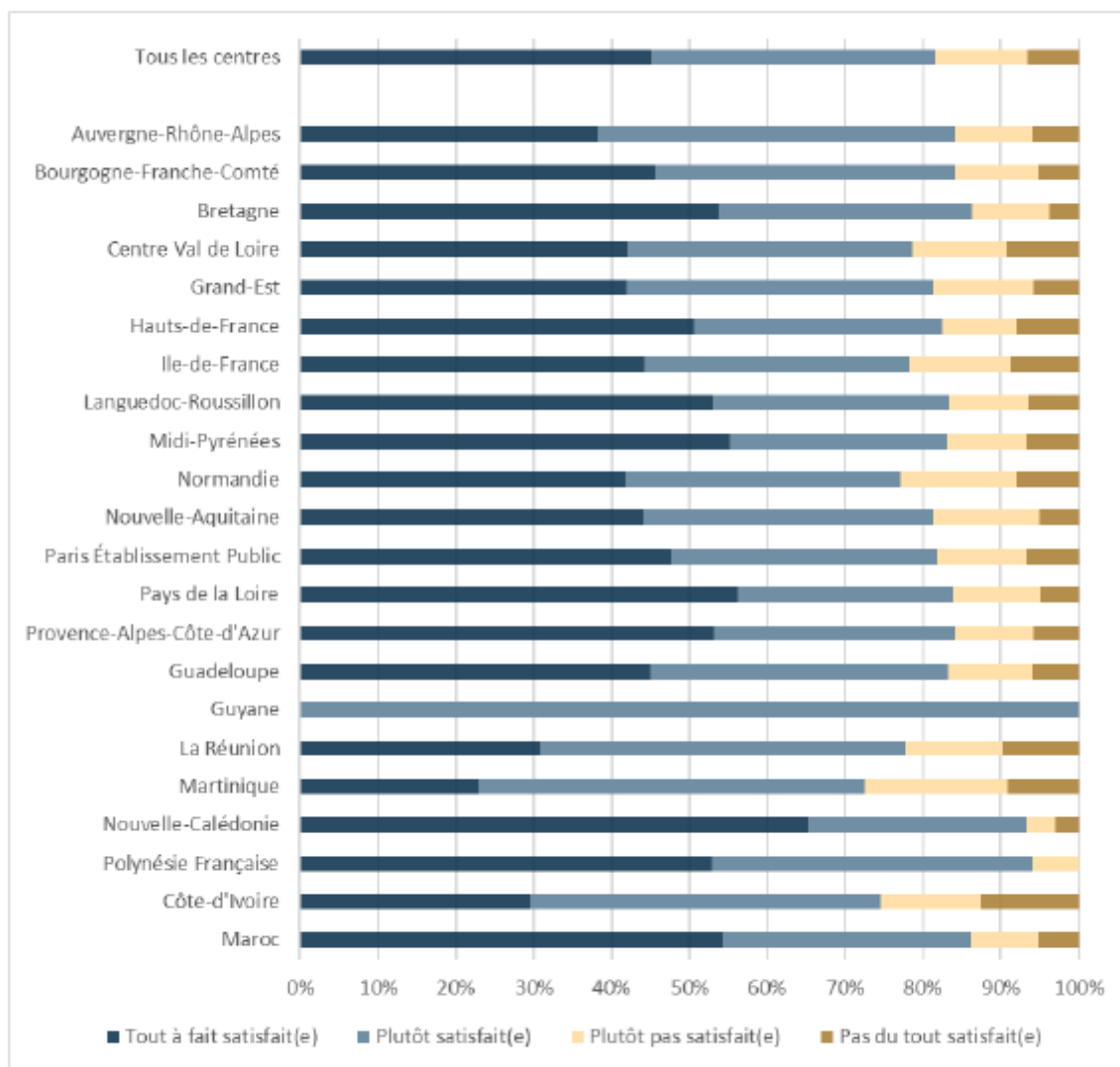
Figure 7 : Appréciation de l'adéquation entre l'objectif attendu au moment de l'inscription et l'enseignement suivi.



Source : enquêtes appréciation des enseignements 2020-2021 - Traitement OEC.

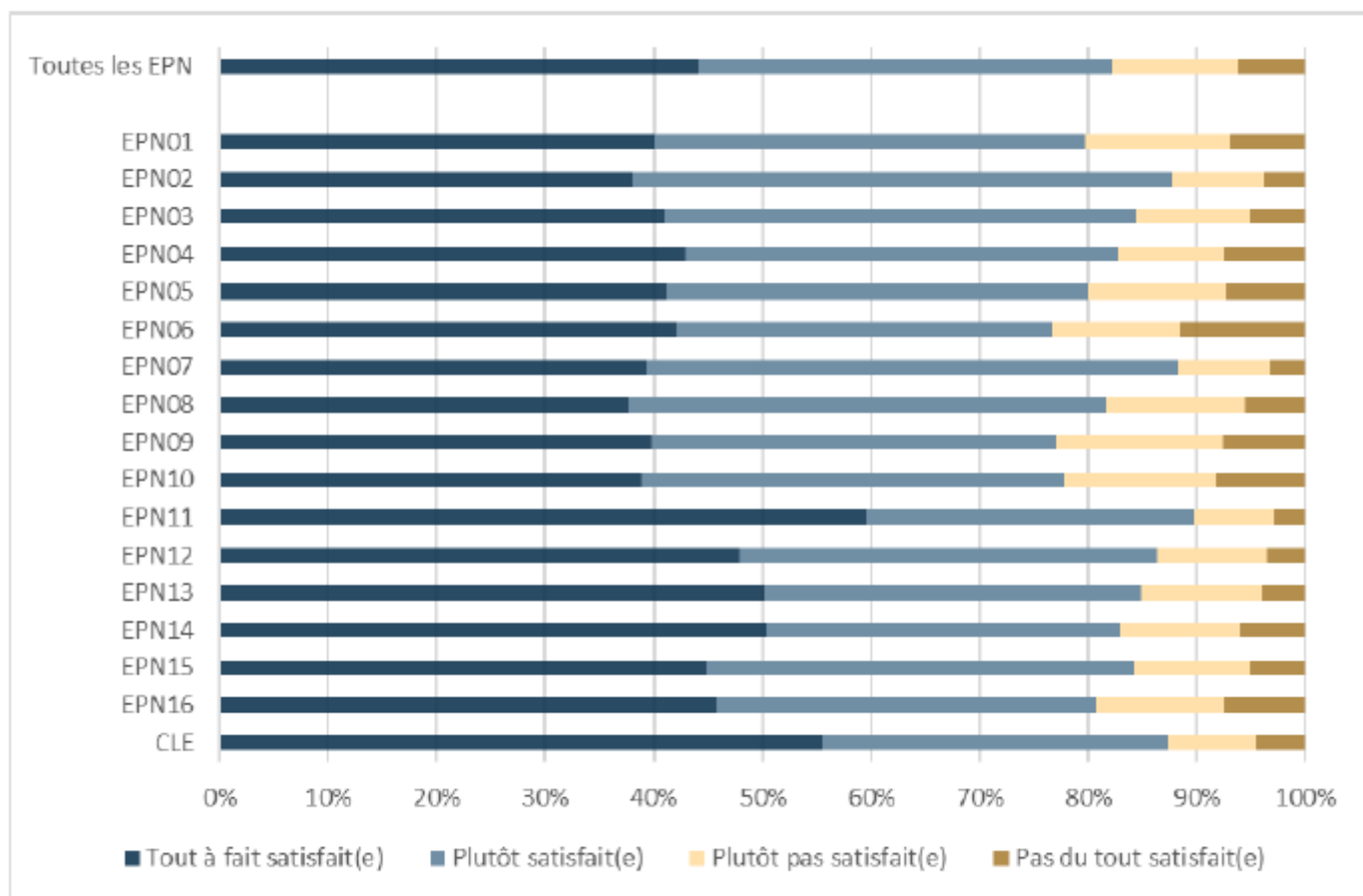
Note de lecture : L'objectif d'acquérir de nouvelles connaissances/compétences représente 45 % des inscriptions. Pour cet objectif, les répondants ont considéré qu'il y avait une adéquation entre leur attente et le contenu de l'enseignement pour 88 % des inscriptions.

Figure 8 : Appréciation de l'enseignement suivi selon le centre d'enseignement.



Source : enquêtes appréciation des enseignements 2020-2021 - Traitement OEC.

Figure 9 : Appréciation de l'enseignement suivi selon l'équipe pédagogique nationale.



Source : enquêtes appréciation des enseignements 2020-2021 - Traitement OEC.

CLE	Unité de formation "Communication en langues étrangères"
EPN01	Bâtiment et énergie
EPN02	École supérieure des géomètres topographes (ESGT)
EPN03	Électronique, Électrotechnique, Automatique, Mesures (EEAM)
EPN04	Ingénierie mécanique et matériaux
EPN05	Informatique
EPN06	Mathématique et statistique
EPN07	Industries chimique, pharmaceutique et agroalimentaire
EPN08	Institut national des sciences et techniques de la mer (Intechmer)
EPN09	Économie, finance, assurance, banque
EPN10	Comptabilité, contrôle, audit
EPN11	Territoires
EPN12	Santé, solidarité
EPN13	Travail
EPN14	Droit et immobilier
EPN15	Stratégies
EPN16	Innovation

Depuis le début de l'année 2017, le Cnam est organisé autour de 16 équipes pédagogiques nationales.

Chaque équipe a pour mission de réaliser l'ingénierie de formation, dans le cadre de l'offre globale de l'établissement et assure et garantit la mise en œuvre et le déploiement harmonieux de l'offre de formation.

À l'issue de chaque semestre, le Conservatoire national des arts et métiers (Cnam) sollicite l'avis des auditeurs sur tous les enseignements suivis, quelle que soit la modalité d'enseignement (présentiel, formation à distance ou formation hybride). Ils sont invités à se positionner, dans un questionnaire unique, sur chaque enseignement indépendamment les uns des autres.

[Télécharger au format PDF](#)

Pour aller plus loin sur : [Se former au Conservatoire des arts et métiers en temps de pandémie](#)