

Les résultats globaux de l'enquête d'appréciation des enseignements, année 2019-2020

L'année 2019-2020 a été bousculée par la pandémie. Le questionnaire de l'enquête d'appréciation des enseignements du second semestre a été complété par des questions sur le plan de continuité pédagogique mis en place par le Conservatoire. Voici quelques avis :

Vous êtes majoritairement satisfaits des informations fournies par votre centre d'enseignement sur :

- l'adaptation de la modalité d'enseignement

Plus de huit inscriptions sur dix (83 %) dans l'ensemble du réseau du Cnam (hors Liban)

- le maintien des examens

Pour huit inscriptions sur dix (80 %) dans l'ensemble du réseau du Cnam (hors Liban)

Sur l'adaptation de la modalité d'enseignement



Sur l'information fournie



Figure 1 : Appréciation sur l'information fournie par le centre d'enseignement

■ Pas du tout satisfaisant
■ Plutôt pas satisfaisant
■ Plutôt satisfaisant
■ Tout à fait satisfaisant

Source : enquête appréciation des enseignements 2019-2020 semestre 2 - Traitement OEC.

Interactivité



■ Pas du tout place ■ Plutôt pas place
■ Plutôt place ■ Tout à fait place

Figure 2 : Interactivité dans le déroulement de l'enseignement

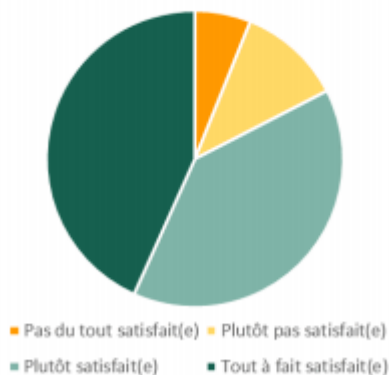
Vous estimez que le déroulement de l'enseignement a laissé une grande place à de l'interactivité avec l'enseignant-e et/ou entre apprenants

Plus de huit inscriptions sur dix (83 %) dans l'ensemble du réseau du Cnam (hors Liban)

Source : enquête appréciation des enseignements 2019-2020 semestre 2 - Traitement OEC.

Voici quelques indicateurs globaux sur les deux enquêtes de l'année :

Satisfaction globale



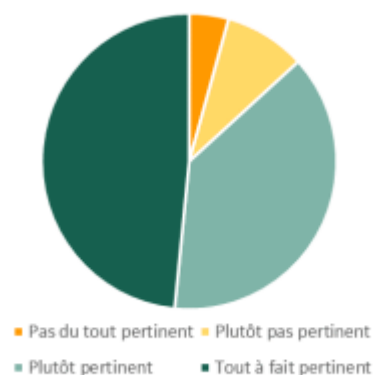
Source : enquêtes appréciation des enseignements 2019-2020
Traitement OEC.

Figure 3 : Appréciation de l'enseignement suivi

Vous êtes en grande majorité satisfaits de l'enseignement suivi

Plus de huit inscriptions sur dix (83 %) dans l'ensemble du réseau du Cnam (hors Liban)

Contenu pédagogique



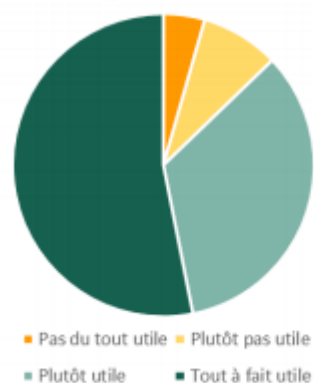
Source : enquêtes appréciation des enseignements 2019-2020
Traitement OEC.

Figure 4 : Contenu pédagogique

Vous déclarez que le contenu pédagogique est pertinent

Près de neuf inscriptions sur dix (87 %) dans l'ensemble du réseau du Cnam (hors Liban)

Utilité professionnelle



Source : enquêtes appréciation des enseignements 2019-2020
Traitement OEC.

Figure 5 : Utilité professionnelle

Et que cet enseignement vous sera utile professionnellement.

Près de neuf inscriptions sur dix (87 %) dans l'ensemble du réseau du Cnam (hors Liban)

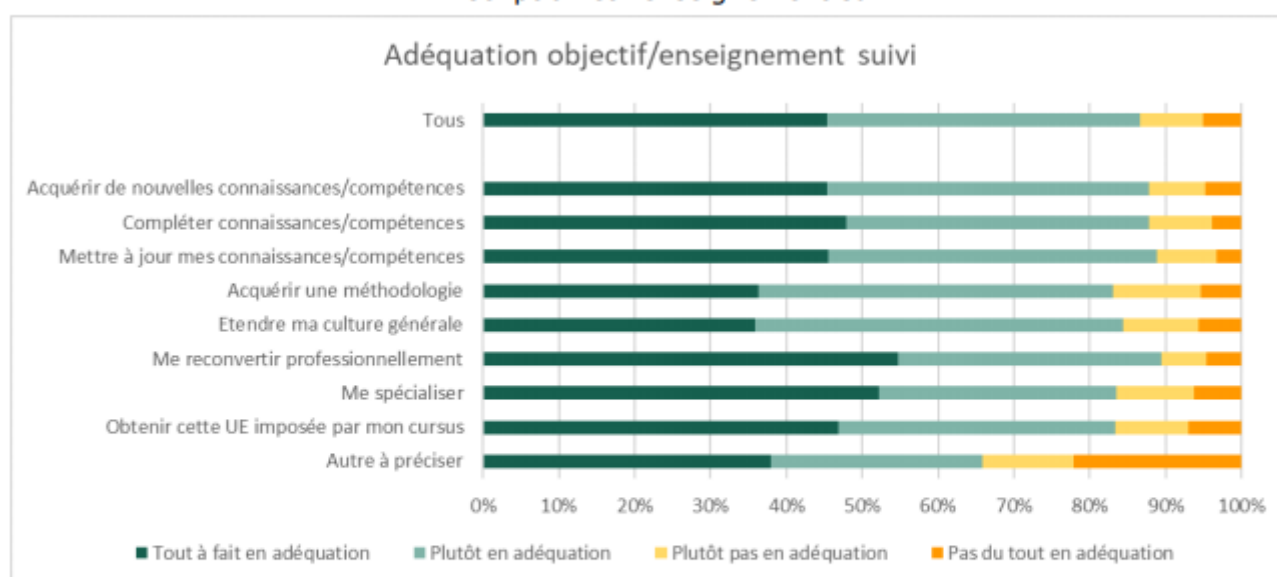
Figure 6 : Appréciation de l'enseignement suivi selon la situation professionnelle de l'auditeur à l'inscription

	Part d'inscriptions prises dans l'ensemble	Part de questionnaires répondus	Part de satisfaction
En emploi	66%	30%	83%
En recherche d'emploi	16%	28%	82%
Etudiants	17%	16%	83%
Inactifs	1%	29%	82%
Ensemble	100%	27%	83%

Source : enquêtes appréciation des enseignements 2019-2020 - Traitement OEC.

Note de lecture : 66 % des inscriptions concernent des auditeurs en emploi. Parmi les questionnaires remplis par cette catégorie d'auditeurs, on note 83 % de satisfaction globale.

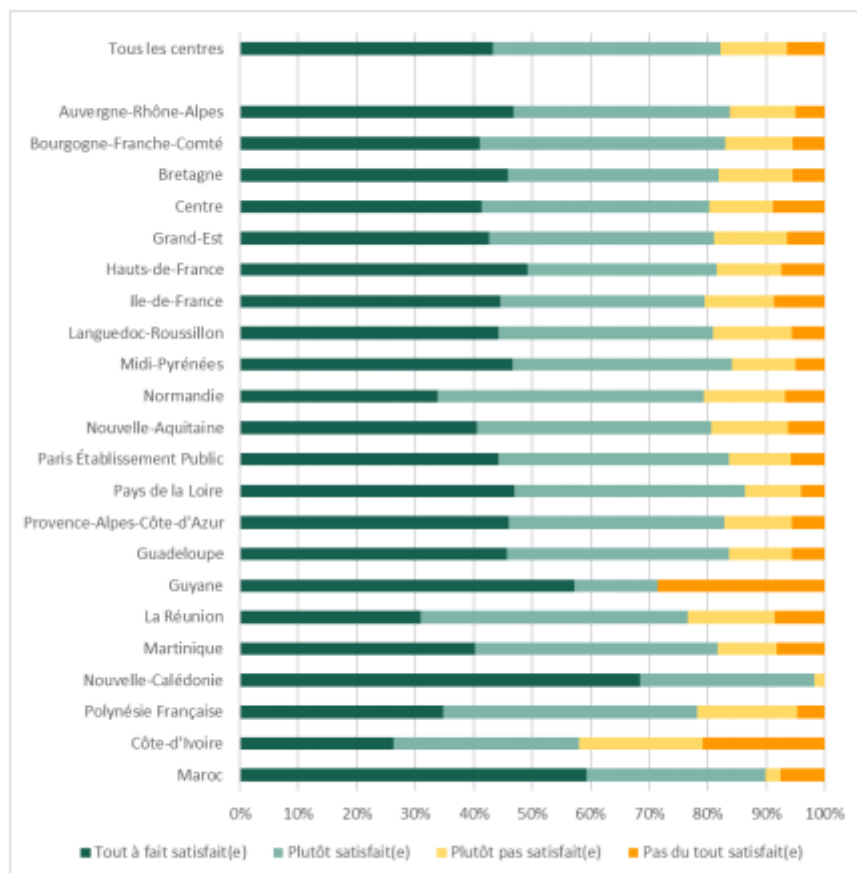
Figure 7 : Appréciation de l'adéquation entre l'objectif attendu au moment de l'inscription et l'enseignement suivi



Source : enquêtes appréciation des enseignements 2019-2020 - Traitement OEC.

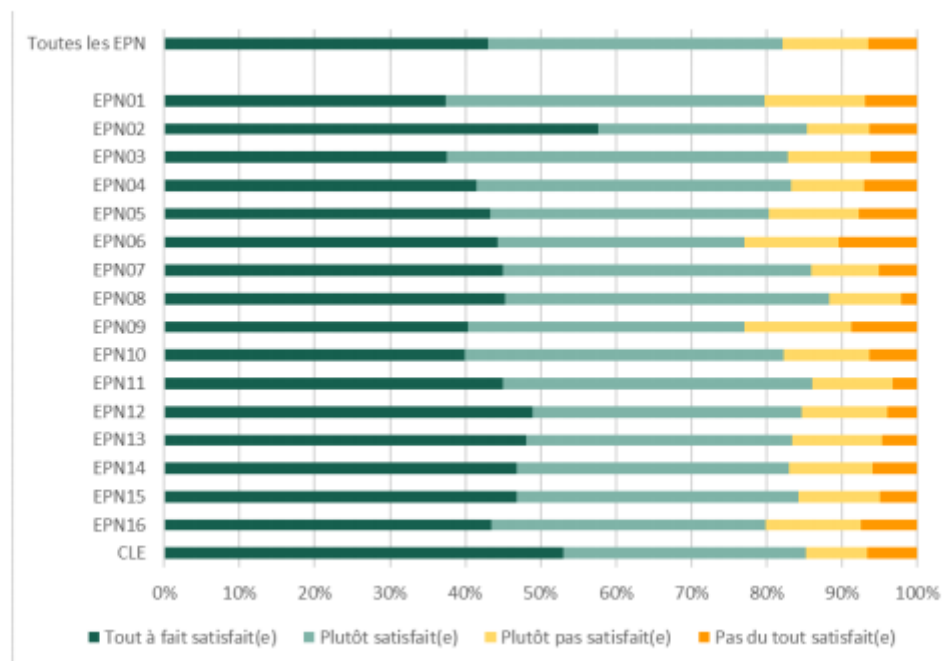
Note de lecture : L'objectif d'acquérir de nouvelles connaissances/compétences représente 44% des inscriptions. Pour cet objectif, les répondants ont considéré qu'il y avait une adéquation entre leur attente et le contenu de l'enseignement pour 88 % des inscriptions.

Figure 8 : Appréciation de l'enseignement suivi selon le centre d'enseignement



Source : enquêtes appréciation des enseignements 2019-2020 - Traitement OEC.

Figure 9 : Appréciation de l'enseignement suivi selon l'équipe pédagogique nationale (cf. annexe 1)



Source : enquêtes appréciation des enseignements 2019-2020 - Traitement OEC.

Annexe 1 : liste des équipes pédagogiques nationales

Depuis le début de l'année 2017, le Cnam est organisé autour de 16 équipes pédagogiques nationales. Chaque équipe a pour mission de réaliser l'ingénierie de formation, dans le cadre de l'offre globale de l'établissement et assure et garantit la mise en œuvre et le déploiement harmonieux de l'offre de formation.

CLE	Unité de formation CLE
EPN01	Bâtiment et énergie
EPN02	Ecole supérieures des géomètres topographes
EPN03	Electricité, Electronique, Automatique, Mesures
EPN04	Ingénierie mécanique et matériaux
EPN05	Informatique
EPN06	Mathématique et statistique
EPN07	Industries chimique, pharmaceutique et agroalimentaire
EPN08	Intechmer
EPN09	Economie, finance, assurance, banque
EPN10	Comptabilité, contrôle, audit
EPN11	Territoires
EPN12	Santé, solidarité
EPN13	Travail, Orientation, Formation, Social
EPN14	Droit et immobilier
EPN15	Stratégies
EPN16	Innovation

Précisions méthodologiques

À l'issue de chaque semestre, le Conservatoire national des arts et métiers (Cnam) sollicite l'avis des auditeurs sur tous les enseignements suivis, quelle que soit la modalité d'enseignement (présentiel, formation à distance ou formation hybride). Ils sont invités à se positionner, dans un questionnaire unique, sur chaque enseignement indépendamment les uns des autres.

[Télécharger au format PDF](#)

Pour aller plus loin sur : [Se former au Conservatoire des arts et métiers en temps de pandémie](#)